

疣足具 1—2 根复型刺状单齿刚毛 (图 176 B—C) 和 4—6 根复型镰状双齿刚毛。刚毛束上方的复型刚毛, 其端片长于刚毛束下方者、切割面有锯齿 (图 176 D—E)。刚毛束最上下方各具 1 根简单型双齿刚毛, 但刚毛束最下方者末端稍弯曲、双齿较不明显 (图 176 F—H)。体前部疣足足刺 2 根、末端尖细 (图 176 I), 体中后部疣足足刺 1 根、较粗末端尖锥状 (图 176 J), 足刺尖端皆突出体外。

尾部半圆形, 具 1 对 13—15 环轮的肛须和 1 根位于中间的无环轮短肛须 (图 175 C)。

观察到性成熟虫体的后部体内有 1 个 16 个刚节的幼体, 其体前部伸出母体外, 已具触手、触角、眼、前胃和疣足 (图 176 A)。

地理分布 分布于南海。

37. 刺裂虫属 *Ehlersia* Quatrafages, 1868

Ehlersia Quatrafages, 1868.

Langerhansia Czerniavsky, 1882.

Type species *Ehlersia sexoculata* Ehlers, 1864

体细线状。口前叶亚球形。眼有或无。具 3 个触手, 2 个触角、基部愈合, 2 对围口节触须。触手、触须和疣足背须, 均细长具环轮为念珠状。咽前端具软乳突和 1 个位于咽前部的中背齿。疣足单叶型。具复型镰状和复型刺状刚毛、复型刺状刚毛的端片单齿或双齿, 体后部疣足具 1—2 根简单型刚毛。

本属 Fauchald (1977) 计 15 种。Hartmann-Schröder (1979) 报道 1 新种, Dorsey 和 Phillips (1987) 报道 1 新种。我国报道 5 种。

种检索表

1. 口前叶无眼; 具端片光滑的复型镰状刚毛 日本刺裂虫 *E. japonica*
- 口前叶具眼; 复型镰状刚毛端片均具细齿 2
2. 复型刺状刚毛双齿; 足刺棒状和锤状 异毛刺裂虫 *E. heterochaeta*
- 复型刺状刚毛单齿和双齿或仅单齿; 足刺非圆棒状和锤状 3
3. 复型刺状刚毛单齿和双齿 少环刺裂虫 *E. ferrugina*
- 复型刺状刚毛仅具单齿 4
4. 复型刺状刚毛始于第 1 刚节 额刺裂虫 *E. cornuta*
- 复型刺状刚毛始于第 1 刚节以后 玫瑰刺裂虫 *E. rosea*

(119) 额刺裂虫 *Ehlersia cornuta* (Rathke, 1843) (图 177)

Syllis cornuta Rathke, 1843: 169; Pettibone, 1954: 253, fig. 28f—j. Pettibone, 1963: 118, fig. 31i—j.

Syllis (Ehlersia) cornuta Fauvel, 1923: 267—268, fig. 100g—i; Fauvel, 1953: 153, fig. 79g—i; Tebble, 1959: 18; Uschakov et Wu, 1962: 59.

Langerhansia (Ehlersia) cornuta Gallardo, 1968: 62.

Syllis (Langerhansia) cornuta Day, 1967: 244, fig. 12.2s—u.

Langerhansia cornuta Hartman, 1966: 194; Imajima, 1966e: 256—259, text-fig. 51a—o; Hartman, 1974: 616; Ben-Eliahu, 1977a: 13—14, fig. 3; Fauchald, 1977: 1920; Day et Hutchings, 1979: 101; San Martín et al., 1985: 35.

Ehlersia cornuta Gibbs, 1971: 141; Amoureux et Rullier, 1978: 107; Shin, 1980: 164; San Martín et al.,

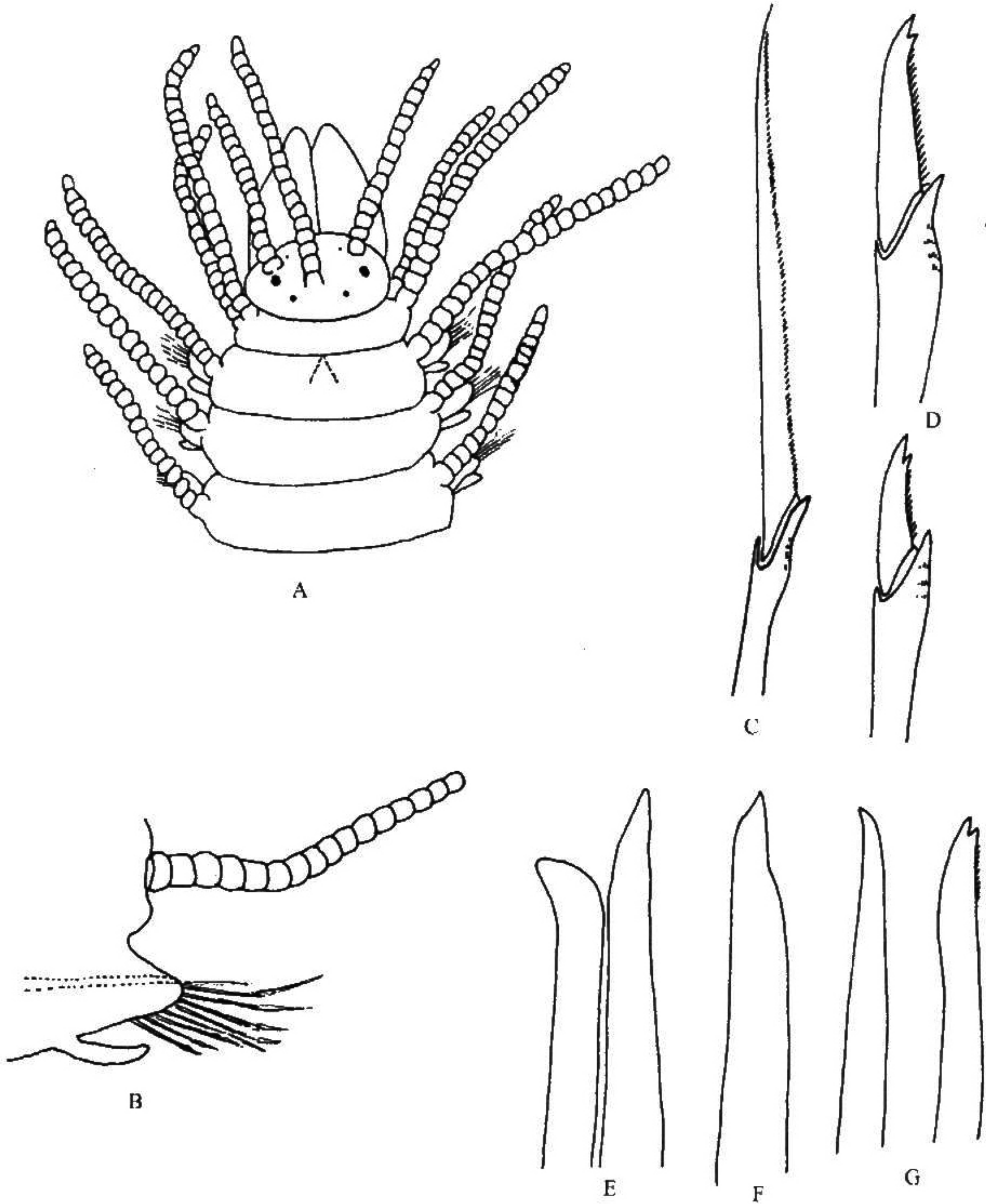


图 177 额刺裂虫 *Ehlersia cornuta* (Rathke)

A. 体前部背面观; B. 疣足; C. 复型单齿刺状刚毛; D. 复型镰状双齿刚毛; E. 体中部疣足足刺; F. 体后部疣足足刺; G. 体后部的简单型单齿和双齿刚毛。

1985: 35; Yang et Sun, 1988: 65—66, fig. 20a—e; Imajima, 1997: 174.

标本采集地 山东青岛沧口 (潮间带), 黄海中部 (水深 75 m、底质沙质泥), 东海北部 (水深 66 m、底质软泥)、南海北部湾 (水深 67—90 m、底质软泥), 广东大亚湾, 香港 (水深约 10 m、底质砂质泥), 海南临昌、新村、清澜 (水深 2—10 m、死珊瑚内), 南沙群岛南薰礁、永暑礁 (珊瑚礁坪台)。

形态特征 体长 10—35 mm, 体宽 (含疣足) 0.6—1.5 mm, 具 80—100 个刚节。酒精固定标本黄白色, 无色斑。

口前叶为宽大于长的椭圆形, 前缘圆。2 对圆形红眼, 呈倒梯形排列, 前对大于后对, 1 对附加小眼位于侧触手基部。中央触手位于 2 对眼之间、约为口前叶长的 4 倍、具 18—22 环轮, 侧触手位于口前叶前缘、稍短于中央触手、具 13—15 环轮。2 个触角, 长约为口前叶的 1.5 倍, 近基部愈合。2 对围口节触须, 背对具 20—23 环轮, 腹对具 14—18 环轮 (图 177 A)。

中背齿位于第 1 刚节, 咽位于第 2—7 (9) 刚节。前胃位于 7—13 (9—15) 刚节。

疣足单叶型。第 1 背须 18—22 环轮, 第 2 背须 18—20 环轮, 以后背须长、短轮替且具 10—18 环轮。腹须细指状, 刚毛叶钝圆锥状 (图 177 B)。

具端片长短不一、一侧具锯齿的复型镰状双齿刚毛 (图 177 D) 和始于第 1 刚节、端片具锯齿的复型刺状刚毛 (图 177 C)。体后部刚毛束上下方各具 1 根简单型单齿和双齿刚毛 (图 177 G)。体中部疣足具足刺 2 根、末端弯曲且尖细, 体后部具足刺 1 根、末端尖细 (图 177 E—F)。

本种曾被译名为角裂虫。

地理分布 分布于黄海、东海和南海; 日本 (北海道南部、本州南部、九州), 越南 (南部), 所罗门群岛, 澳大利亚, 夏威夷, 大西洋, 印度洋, 地中海, 红海, 挪威。

(120) 少环刺裂虫 *Ehlersia ferrugina* Langerhans, 1881 (图 178)

Ehlersia ferrugina Langerhans, 1881: 104, pl. 4, fig. 10; Amoureux et Rullier, 1978: 107; Kirkegaard, 1983: 216.

Syllis (Ehlersia) ferrugina Day, 1967: 244, fig. 12.1 o—r.

Syllis (Langerhansia) ferrugina Day et Hutchings, 1979: 103.

Langerhansia ferrugina Hartmann-Schröder, 1965: 107—108, text-fig. 32; 1974: 120; Ben-Eliahu, 1977: 44, fig. 17; Rullier et Fishelson, 1978: 99—102, fig. 5.

标本采集地 西沙群岛深航岛 (珊瑚礁坪台)。

形态特征 不完整标本体长 4 mm, 体宽 (含疣足) 0.4 mm, 具 42 个刚节。

酒精固定标本黄色, 透明。

口前叶前缘圆凸, 宽大于长, 近三角形。2 对圆形红眼, 呈倒梯形排列, 前对大于